



## *Les Chakras démystifiés...*

---

Aujourd'hui je vais commencer avec vous un enseignement de la Grande Tradition. Quand je parle de la Grande Tradition, je fais référence ici à des enseignements transmis depuis des millénaires. Ces enseignements viennent de la nuit des temps et j'oserai dire qu'ils ont vu leur existence commencer en Lémurie et en Atlantide.

Ces enseignements étaient transmis dans les Temples antiques par les prêtres qui en étaient les dépositaires. Nous retrouvons des traces de ceci en Égypte dans l'accession aux Mystères Majeurs. Il y avait les Mystères Mineurs à quoi le peuple pouvait accéder...les Mystères Majeurs étaient réservés aux initiés, ceux qui avaient franchis les étapes conduisant au saint des saints c.à.d. les mystères de la Vie.

Les initiés prêtaient serment de ne point divulguer ces secrets, car mis en de mauvaises mains ceux-ci pouvaient mal servir. D'ailleurs le serment des initiés contenait quatre axiomes et cela se réduisait en ceci : *Savoir – Oser – Faire – Se taire.*

Aujourd'hui avec l'arrivée de l'Ère du Verseau, il est temps de retransmettre ces informations de la Grande Tradition tirées des diverses écoles ésotériques. Je ne prétends pas détenir la Vérité, il serait fou de le croire, par contre, ce que je sais et ce que j'ai expérimenté est « ma vérité » et ceci je vous le transmets en toute humilité.

## Chapitre 1...Les Chakras

Nous aborderons la science des Chakras pour commencer. Ceci est une antique tradition et elle se décline en diverses versions dépendamment si on la regarde du point de vue indien, chinois, bouddhiste. Toutes ces traditions parlent de la même chose mais l'exprime différemment d'où la prétendue confusion. Certains parlent de 7 chakras, d'autres de 5, d'autres de 3. Elles ont toutes raisons, seul le point de vue est différent.

Commençons par définir le mot chakra où cakra, ce terme est un mot sanscrit qui signifie roue. Donc un chakra est une roue...d'énergie. Donc c'est une boule d'énergie. Cette boule tourne sur elle-même et à plusieurs couches.



Voyez ceci comme une boule de pétanque creuse à l'intérieur de laquelle serait insérée une autre boule qui contiendrait une autre boule etc...Chacune de ces boules d'énergie tourne sur elle-même dans un sens précis, différent de celle au dessus et en dessous. Ce sont ces rotations qui génèrent l'énergie.

A chacun des chakras est associé une couleur...là également il y a confusion, car comme un chakra contient diverses couches, il contient également diverses couleurs associé a chacune de ses couches. Certaines personnes

avec leur clairvoyance vous décrivent des couleurs et elles ont toutes raisons. Voyez vous dépendamment que l'on s'adresse au plan physique où au plan psychique les couleurs sont différentes et souvent une personne commence à vous énumérer les couleurs des chakras inférieurs relié au plan physique et plus elle s'élève et plus elle capte les couleurs du plan psychique et vous donne ces couleurs d'où la confusion des couleurs pour les chakras supérieurs. Je vous le dit tout le monde a raison, suffit de savoir de quel plan elle parle.

CENTRE	PHYSIQUE	PSYCHIQUE
1er centre	jaune	rouge
2e centre	argent	orange
3e centre	rouge	jaune
4e centre	bleu	vert
5e centre	noir	bleu
6e centre	bleu-jaune-rouge	indigo
7e centre	pure lumière blanche	violet
Au dessus de la tête		pourpre et doré

OK maintenant on sait qu'il y a des chakras et qu'ils ont des couleurs. Ils ont également des taux vibratoires propres à eux, ce qui veut dire que les chakras inférieurs vibrent plus densément que les supérieurs plus subtils.

Je vous donne une analogie pour vous aider à saisir la notion de taux vibratoire. Ex...et je dis bien exemple :

Le 1<sup>er</sup> chakra celui de la base se comparerait à un courant de 240 volts

Le 2<sup>ième</sup> aurait 120 volts

Le 3<sup>ième</sup> 60 volts

Le 4<sup>ième</sup> 30 volts

Le 5<sup>ième</sup> 15 volts

Le 6<sup>ième</sup> 7.5 volts

Le 7<sup>ième</sup> 3.75 volts

Donc le 1<sup>er</sup> chakra est une grosse vibration de 240 volts très puissant et très dangereux. Le 7<sup>ième</sup> est une belle petite lumière halogène puissante mais qui nécessite peu de courant pour produire sa lumière. Donc plus j'élève mon taux vibratoire et moins ça me demande d'énergie pour projeter « ma lumière ». Par contre si je me sers de l'énergie de la base (240 volts) pour allumer mon 7<sup>ième</sup> alors je vais faire sauter la structure, puisqu'elle n'est pas conçue pour résister à une si forte charge.

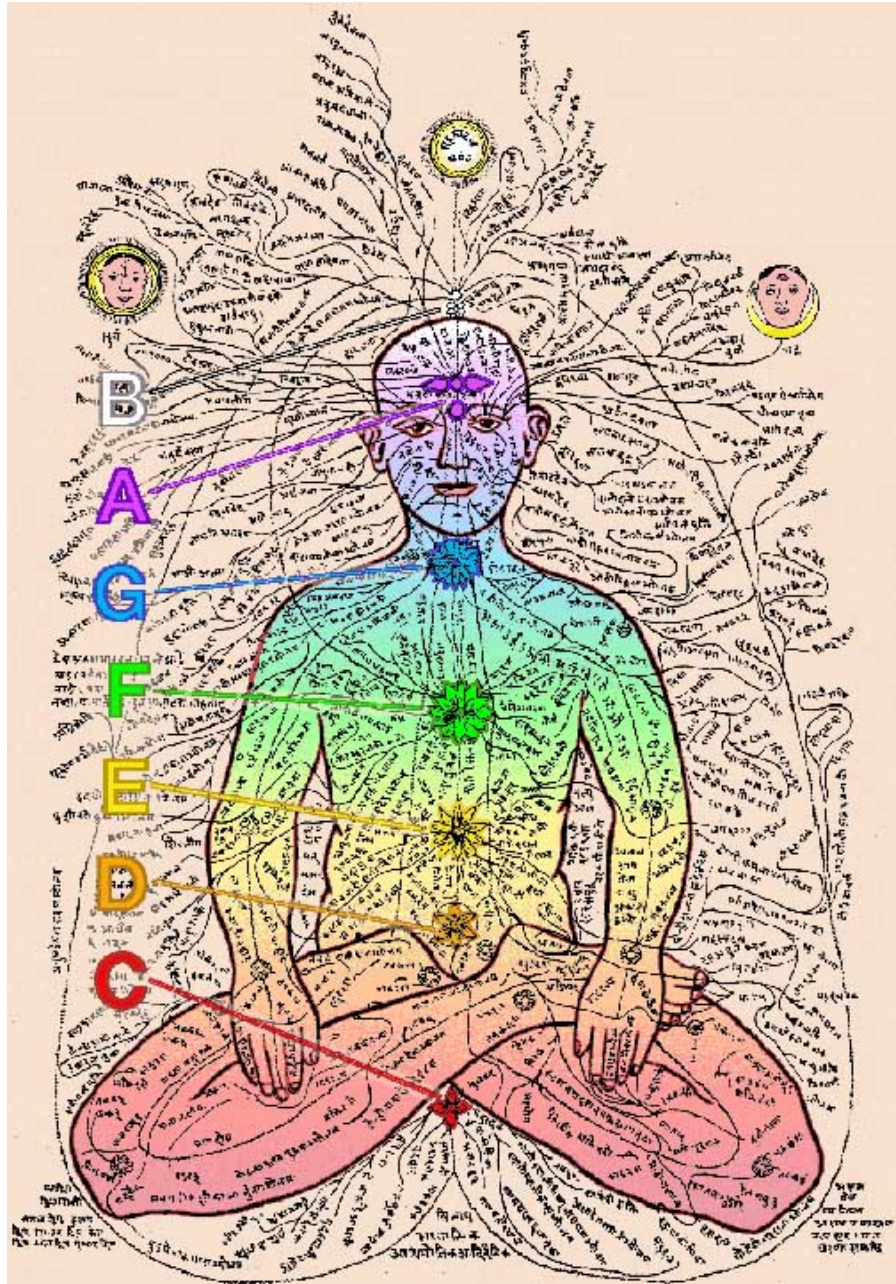


Voilà pourquoi l'on vous enseigne de ne pas essayer d'ouvrir les chakras supérieurs (genre troisième œil) sans avoir maîtrisé les chakras inférieurs...il vient de là le danger. Si jamais vous contourner les protections alors c'est l'hôpital psychiatrique direct...la personne décompense et ce n'est pas joli, joli à voir croyez moi.

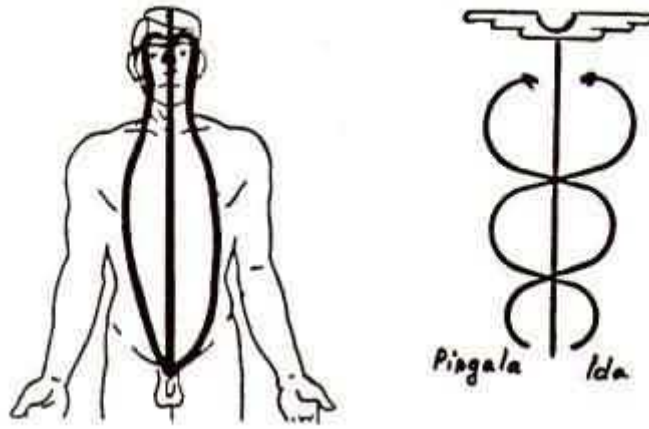
Ceci dit on pourrait croire que ceci est mal fait, car il est certain que l'individu va vouloir ouvrir les chakras dit plus subtils puisqu'ils sont responsables de tout les phénomènes psy et des fonctions subtiles genre clairvoyance, clairaudience, clairsentience, clairgoûtant et clairtouchant. La Source à bien crée le véhicule physique et énergétique, car en plus des chakras il y a ce que l'on pourrait appeler des « Gardiens du Seuil ». Ce sont des protecteurs de chakra qui ont pour fonction d'évaluer le type d'énergie qui essaie de passer dans les conduits (nadis) et son taux vibratoire (voltage). Si ceci ne correspond pas au bon taux (voltage) alors celui-ci bloque le passage afin de préserver l'intégrité du tissu énergétique des chakras, il agit comme un disjoncteur.

Ceci est l'équivalent du sphinx égyptien réputé posé la question à l'initié qui voulait accéder aux Mystères Majeurs...voyez vous le parallèle avec le système des chakras? Ne peut accéder au Majeur où chakra supérieur et à la Co naissance que l'être qui a su fluidifier son énergie, se subtiliser, se trans muter, spiritualiser sa matière.

Donc, nous savons maintenant qu'il y a des chakras, qu'ils ont des couleurs et des taux vibratoires propres à eux et que des Gardien du Seuil les protègent. Maintenant l'énergie que le chakra produit doit circuler. Elle se reprend en premier par radiance. Elle emprunte également les conduits sacrés, ce que les orientaux nomment Nadis.

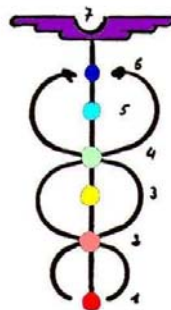


Il y a plus de 100,000 nadis, mais tous se regroupent comme des rivières à 3 principaux. On nomme ces Nadis : Ida, Pingala et le central Sushumna.



Donc un conduit central avec 2 latéraux où si vous préférez la colonne vertébrale et les 2 chaînes ganglionnaire de circuit parasympathique de chaque côté de la colonne. Où si vous préférez un conduit yin et un conduit yang avec un central où tout se marie.

Donc ça commence à prendre forme...on a des chakras qui dégagent chacun une énergie propre associée à des couleurs, des taux vibratoire bien précis, également associée à des organes physique et énergétique et qui ont une circulation indépendante du circuit sanguin où respiratoire mais qui circule. Vous pouvez visualiser cette circulation grâce au Caducée d'Hermès où si vous préférez le bâton des médecins...bâton qui originellement appartenait aux grands prêtres et dont Moïse (formé comme grand prêtre) s'est servi pour combattre les plaies d'Égypte et ouvrir la mer rouge...



Donc ce symbole est représenté comme un bâton avec 2 serpents enroulés autour. C'est une représentation visuelle du mouvement « réel » des énergies entre Ida et Pingala autour de Sushumna.



Après avoir prit connaissance de l'existence des chakras et de leurs gardiens, du mouvement des énergies yin et yang, il nous reste à approfondir chacun des chakras et gardiens dans leur rôle, leur fonction et leur territoire.

## Chapitre 2...Chakras et Ouverture.

*« Le cheminement thérapeutique mène à l'esprit et le cheminement spirituel mène au contrôle de la matière »*



On entend souvent parler d'ouverture de chakra où de trucs similaires.

Laisser moi vous confier un secret...les chakras n'ont pas besoin d'être ouvert...ils le sont dès votre conception!

Par contre ils ne sont pas pleinement opérationnels.

Voyez vous les chakras sont tous ouvert mais tournent très lentement sur eux-mêmes.



Chaque chakra va devoir accumuler l'énergie de maîtrise complète de sa grande fonction qui est sous sa dépendance, stocker défauts et manques de ce développement. Il va stocker cette information dans ses « mémoires » afin de permettre le rattrapage et le colmatage des brèches et lacunes du développement. Ensuite Il va devoir accumuler le quantum d'énergie nécessaire qui lorsqu'atteint va activer à une période de vie précise le chakra suivant, et cela diffèrera si vous êtes un homme où une femme.

L'évolution...elle se fait ainsi par paliers et par niveaux de conscience et son aboutissement est la plénitude d'une potentialité...mais pas n'importe comment, il existe un ordre chronologique très strict qui ne doit pas être troublé dans sa monté chakra par chakra à intervalles de temps réguliers.

La Grande Tradition dit que les hommes fonctionnent par cycle de 7 ans (septénaire) et que les femmes elles ont des cycles de 6 ans (sénaire). Donc commençons à étudier ces cycles en lien avec les chakras.



### Pour les garçons/hommes

De 0 à 7 ans ouverture du 1<sup>er</sup> chakra (centre basique où muladhara )

De 7 à 14 ans ouverture du 2<sup>ième</sup> chakra (centre sacral où Svadhishtana)

De 14 à 21 ans ouverture du 3<sup>ième</sup> chakra (plexus solaire où Manipura)

De 21 à 28 ans ouverture du 5<sup>ième</sup> chakra (centre laryngé où Vishuddha)

De 28 à 35 ans induction de mise en œuvre des acquis,

1<sup>ière</sup> ouverture du 4<sup>ième</sup> chakra (centre cardiaque où Anahata)

De 35 à 42 ans ouverture du 6<sup>ième</sup> chakra (centre Troisième Œil où Ajna)

De 42 à 49 ans ouverture du 7<sup>ième</sup> chakra (centre coronal où Sahasrara)

De 49 à 56 ans intégrations et préparation pour 2<sup>ième</sup> ouverture du cœur

De 56 à 63 ans 2<sup>ième</sup> ouvertures du 4<sup>ième</sup> chakra (centre cardiaque où Anahata)

De 63 à la fin préparation du retour à la Source



### Pour les filles/femmes

De 0 à 6 ans ouverture du 1<sup>er</sup> chakra (centre basique où Muladhara)

De 6 à 12 ans ouverture du 2<sup>ième</sup> chakra (centre sacral où Svadhishtana)

De 12 à 18 ans ouverture du 3<sup>ième</sup> chakra (plexus solaire où Manipura)

De 18 à 24 ans ouverture du 5<sup>ième</sup> chakra (centre laryngé où Vishuddha)

De 24 à 36 ans période mariale + induction de mise en œuvre des acquis

1<sup>ière</sup> ouverture du 4<sup>ième</sup> chakra (centre cardiaque où Anahata)

De 36 à 42 ans ouverture du 6<sup>ième</sup> chakra (centre Troisième Œil où Ajna)

De 42 à 48 ans ouverture du 7<sup>ième</sup> chakra (centre coronal où Sahasrara)

De 48 à 54 ans restructuration et préparation pour 2<sup>ième</sup> ouverture du cœur

De 54 à 60 ans 2<sup>ième</sup> ouverture du 4<sup>ième</sup> chakra (centre cardiaque où Anahata)

De 60 à la fin préparation du retour à la Source

Donc première constatation les chakras s'ouvrent à des périodes précises et le 4<sup>ième</sup> est le dernier à ouvrir, car il le fait en 2 étapes...c'est normal puisqu'il est le chakra des intégrations, il fait office de bureau d'information et de contrôle, de poste de pilotage d'où partent les ordres, de disquette d'archives. Tout part du cœur et tout... retourne au cœur.



### Les différences ...

Pour les hommes il y a une période de plateau (intégration) de 49 à 56 ans où celui-ci doit intégrer les énergies afin de bien réussir la dernière ouverture du chakra cœur...remarquer que c'est souvent à 56 ans que l'homme se tape la crise cardiaque signe qu'il n'a pas pu passer à sa seconde ouverture.

Pour les femmes de 24 à 36 ans c'est la période mariale c.à.d. que c'est au niveau de l'énergie le meilleur temps pour concevoir et enfanter un enfant.

C'est également à ce moment que se produit la 1<sup>ère</sup> ouverture du chakra cœur.

Remarquer également que les hommes sont plus lents que les femmes à intégrer donc 1 année de plus à chaque fois...et que je ne vous vois pas rire des hommes...ils travaillent fort mesdames ;-)

Donc nous constatons maintenant que les chakras s'activent à des âges précis et que ce n'est pas pareil si nous sommes un homme où une femme.

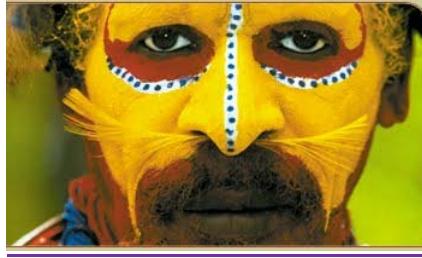


#### Considération sur le chemin de l'Éveil :



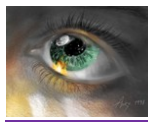
La mère est responsable de l'ouverture du 1<sup>er</sup> chakra que ce soit entre 0 et 7 ans pour le garçon où 0 et 6 ans pour la fille. Le 1<sup>er</sup> chakra est celui de l'enracinement, il est le turbo de l'organisme (le serpent lové dans le sacrum...Kundalini) il est aussi celui de l'identité...c'est maman qui est responsable de créer l'attachement identitaire par son amour, ici c'est le cœur du maternage...celle qui rassemble. La mère structure le corps de l'enfant matériellement et le met au monde pas juste en l'enfantant. Elle lui enseigne les bonnes manières (structure) comment communiquer avec les autres. Elle lui montre le père (l'autre) et l'amène de la fusion à la diffusion.

Donc, dans tout problème majeur de 1<sup>er</sup> chakra vous devez retourner voir comment ce sénaire où septénaire s'est vécu avec maman.



Le père est responsable de l'ouverture du 2<sup>ième</sup> chakra, donc entre 7 et 14 ans pour le garçon où 6 et 12 ans pour la fille. Le 2<sup>ième</sup> chakra est le chakra sexuel donc de la différenciation. Papa est responsable d'aider le garçon où la fille à se reconnaître dans son identité masculine où féminine. Le père ici joue pleinement son rôle, il paterne...comme dans la Bible, quand Dieu dit « que la terre soit séparé des eaux, qu'il y ait des poissons dans l'eau, des animaux sur la terre etc... » C'est le plus bel exemple de c'est quoi paterner. Le père ici est responsable d'aider son enfant à prendre son envol dans sa vie. Le père structure l'enfant mentalement et lui fait connaître l'extérieur.

Donc, tout problème face à l'identité sexuelle et au relationnel est un problème de 2<sup>ième</sup> chakra et je dirais...chercher le père!



Tout ce que nous allons apprendre des hommes et des femmes que nous allons rencontrer par la suite découle de la manière dont nous l'avons appris c.à.d. de notre relation avec eux père et mère.



Ce sont nos deux énergies référentielles et les stockages d'informations en mémoire sont les bases de notre fonctionnement. Quand quelque chose à

manqué dans ce support et que l'on moule et adopte des comportements alors nous avons ici affaire à des matrices de fonctionnement déficiente.

Après le 1<sup>er</sup> et le 2<sup>ième</sup> chakra traversé nous arrivons à l'être qui se construit.

Le 3<sup>ième</sup> chakra se maîtrise...car ici dans cette montée des chakras nous apprenons lentement à maîtriser, à acquérir la maîtrise de nos chakras, de nos énergies.



Donc le 3<sup>ième</sup> entre 14 et 21 ans pour le garçon et entre 12 et 18 ans pour la fille est le chakra du plexus solaire, le feu intérieur, des émotions non exprimés. Ceci correspond à la puberté et observer les se débattre avec leurs émotions...ils ont soit 6 ou 7 ans pour apprendre à les maîtriser.

Vient ensuite le 5<sup>ième</sup> chakra (*je le répète le 4<sup>ième</sup> s'ouvre plus tard*) celui de la communication...entre 21 et 28 ans pour le jeune homme et 18 et 24 ans pour la jeune femme. C'est l'âge où l'être apprend à vraiment se dire. Dans l'antiquité ne pouvait parler à l'agora que les hommes ayant atteint 21 ans, avant cet âge, tu devais écouter mais ta parole n'était pas admise. C'était aussi anciennement à 21 ans que l'âge de la majorité était fixé...que de sagesse il s'est perdu en modifiant toutes ces balises qui s'appuyaient sur un savoir antique.



Puis viens l'âge marial pour les femmes de 24 à 36 ans, une période de 12 ans qui énergétiquement place cet être dans les meilleures conditions pour procréer et enfanter. C'est la 1<sup>ère</sup> ouverture du chakra cœur.

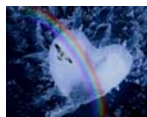
L'ouverture du 6<sup>ième</sup> chakra survient dans la mi-trentaine et c'est à ce moment que la structuration de l'être se produit. Le 6<sup>ième</sup> chakra est le grand stucturateur, c'est un immense ordinateur qui rassemble les données et les mets en ordre...la pensée se structure pleinement.



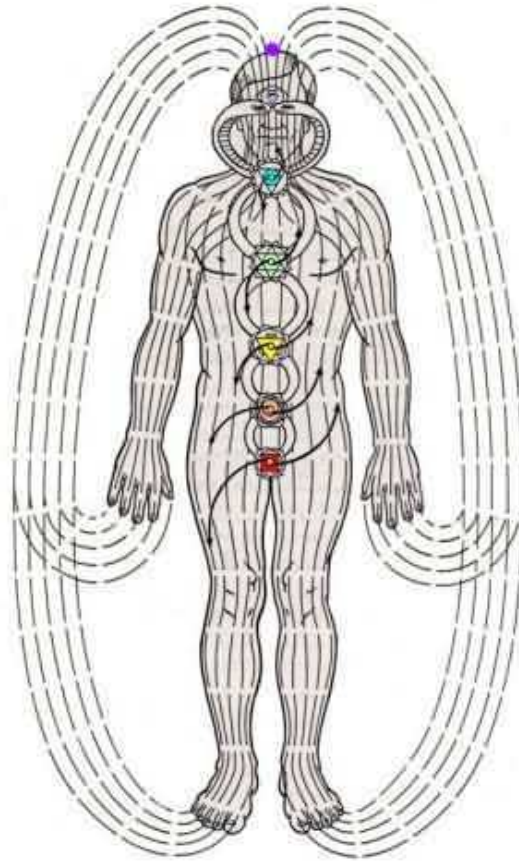
Vient ensuite l'ouverture du 7<sup>ième</sup> chakra, c'est le lien avec la Source qui s'active pleinement...qui suis-je, où vins-je où vais-je etc... La coupole s'active et nous entrons dans les mondes plus subtils.



Et finalement survient la 2<sup>ième</sup> ouverture du chakra cœur...l'être est prêt et assez mur pour ouvrir son cœur et aimer vraiment avant, il croit aimer, maintenant il baigne dedans et commence les intégrations de sa vie et deviens vraiment disponible pour le cœur à cœur.



## Chapitre 3...glandes, localisation, territoire et fonction des Chakras



### Localisation physique des chakras

1<sup>er</sup> Dans le noyau central du périnée

2<sup>ième</sup> Sous l'ombilic à deux Tsun (2 doigts de large)

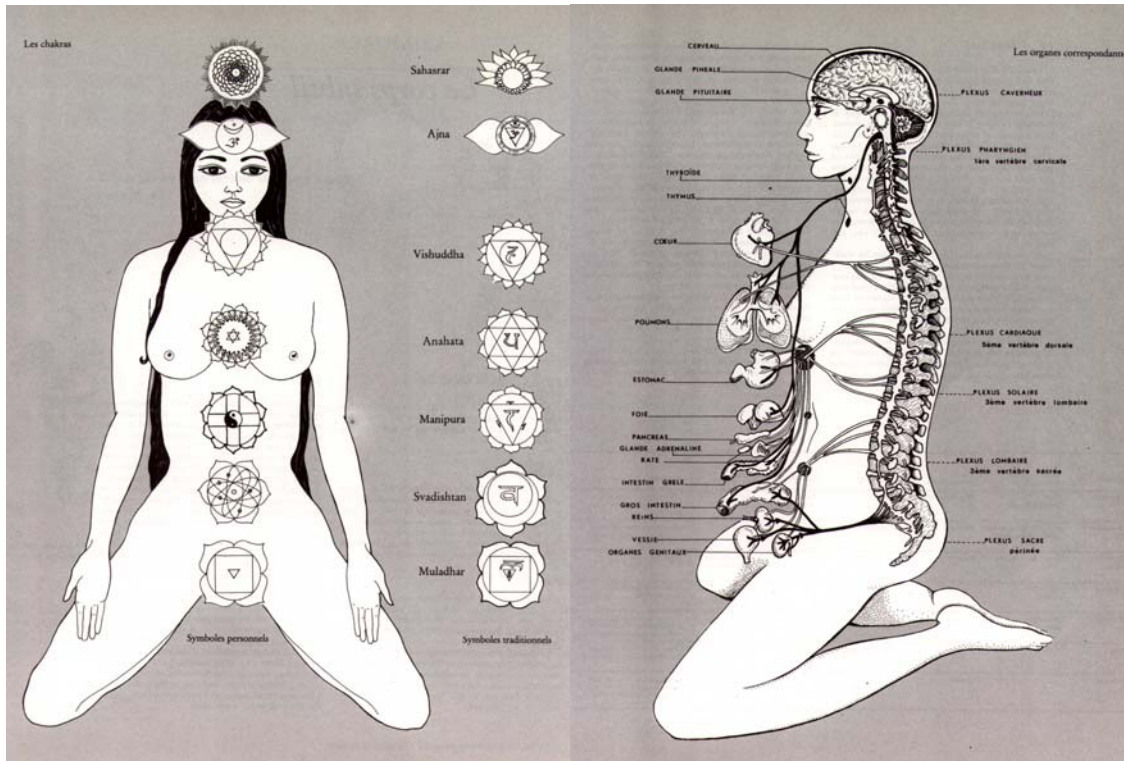
3<sup>ième</sup> A mi chemin entre la fourchette sous sternale et le nombril

4<sup>ième</sup> A mi chemin entre la fourchette sternale et sous sternale

5<sup>ième</sup> Dans la fourchette sternale

6<sup>ième</sup> Au niveau des arcades sourcilières

7<sup>ième</sup> Entre le bregma et la fontanelle postérieure



Un chakra est lié à quatre éléments :

- 1- Lié étroitement à une glande endocrine, qui est un organe de synchronisation et de relation sur un circuit émotionnel.
- 2- Lié à un territoire
- 3- Lié à une grande fonction générale
- 4- Lié à un stade évolutif de l'être humain

Les chakras ont entre eux une relation quantique et ils ont une valeur exponentielle du précédent.

Alors allons s'y avec chacun des chakras...

## 1<sup>er</sup> chakra le centre basique où muladhara

Sa glande est la cortico surrénale (pulsion primaire) sert à lutter contre le stress et la fatigue. Le feu du rein qui vient nourrir les autres méridiens. La cortico surrénale compense toutes les défenses des autres glandes. C'est la prise de l'énergie de l'énergie de terre.

Son territoire est le périnée et tous les organes génitaux externes, reins et arbre urinaire, petit bassin et les membres inférieurs.

Sa grande fonction est l'énergie et le lien à la mère dans sa transformation de l'énergie méso cosmique. Transformation de l'énergie « terre », défenses de l'organisme et les éliminations, sexualité primaire (génitalité)

Sa grande fonction évolutive c'est le lien à la mère et l'émancipation du lien à la mère, c'est aussi le lien à la féminité. Formé à la forme et à l'apprentissage extérieur. Sa grande fonction est la formation et structuration de l'égo en tant qu'individu...le JE.

## 2<sup>ième</sup> chakra le centre sacral où Svadhishtana

Ses glandes sont les gonades (pulsion secondarisé) (*la verge dépend du 1<sup>er</sup> chakra, les testicules du 2<sup>ième</sup>*)

Son territoire chakra de la reproduction, organes génitaux internes (utérus, ovaires et testicules), organes génitaux externe (les seins dépendent du 2<sup>ième</sup> chakra) et le bassin.

Sa grande fonction celle de la sexualité secondaire qui est une question de choix. L'hormonal et le métabolisme des organes génitaux.

Sa grande fonction évolutive C'est lorsque l'on a réussi à contrôler sa sexualité et que l'on arrive à la créativité...la créativité est du territoire du 2<sup>ième</sup> chakra...ne dit t'on pas accoucher d'une création!

### 3<sup>ième</sup> chakra le plexus solaire où Manipura

Ses glandes les glandes, la médula surrénale et les ganglions neuro végétatif. Le cerveau est une énorme glande endocrine qui sert d'interphase entre le monde imaginaire et le monde corporel...neuro médiateur et hormones. Le pancréas dans sa partie endocrine...non maîtrisé dans son émotionnel = dia (à travers) bête (la bête). Dire ce qu'il y a à dire et avoir mal à l'âme c.à.d. se bouffer le foie.

Son territoire c'est le dérivé de l'endoderme, tous les viscères, le paradigme pulmonaire et abdominal, ça peut aller du spasme au cancer. Les viscères c'est notre merde intérieure, c'est le siège de tout les inconscients. Quand t'as un truc dans les viscères ça fout la merde!

Sa grande fonction Ce sont les manifestations qui ne peuvent se manifester que viscéralement...on doit aller chercher en soi ce qui est dérangé par l'autre. Les émotions sont irrationnelles donc illogique. C'est l'émotionnel en tant que système de transmission de l'intérieur vers l'extérieur. Modification du système hormonal en tant que système d'adaptation et donc fonction de métabolisation...relation primaire entre métabolisme et émotion.

Sa grande fonction évolutive c'est la maîtrise des émotions, la maîtrise du système de transmission et la capacité de ralentir et d'éliminer quand le besoin se fait sentir. Maîtrise de l'émotionnel ne veut pas dire cacher ses émotions!

*« La parole n'est susceptible d'être entendu par les Maîtres que quand elle a perdue le pouvoir de blesser. »*

*« Si tu n'est pas Maître de ton ombre, ton ombre te maîtrisera. »*

#### 4<sup>ième</sup> chakra le centre cardiaque où Anahata

Sa glande Le thymus...centralise les informations du corps en développement et synchronise le développement de façon harmonieuse. Il sert de système de défense du corps.

Son territoire Le thymus est l'interface entre le champ morphogénétique (torsion de l'espace-temps) et de ce qui doit se modeler de manière à remplir ce champ de façon harmonieuse. Son territoire ou chakra c'est tout le territoire humain, toute fonction et toute son évolution.

Sa grande fonction selon la Grande Tradition est de contenir les deux petits cristaux (Ourim et Thoummim) sur ce qu'a été un être passé, présent et futur. Il supervise tout les autres chakras et stocke toutes infos de l'être. Intégrateur de l'être, centralisateur des inconscients personnels et collectifs, harmonise tout le développement.

Sa grande fonction évolutive c'est l'intégration finale, réalisation et épanouissement des facultés, harmonise le comportement et la création.

#### 5<sup>ième</sup> chakra le centre laryngé où Vishuddha

Ses glandes La thyroïde et parathyroïde

Son territoire c'est la sphère otorhinolaryngologique (ORL),

bronche-trachée-larynx, oreilles, nez, bucco dentaire, organes des sens

Sa grande fonction c'est la communication, responsable de la phonation, responsable de la réception et de l'émission d'info vers l'extérieur.

Sa grande fonction évolutive c'est le chakra de la communication et des perceptions, c'est l'expression de l'émotion et la maîtrise du Verbe. La vraie communication et non le verbiage qui est la corruption du Verbe.

## 6<sup>ième</sup> chakra le centre Troisième œil où Ajna

Ses glandes hypophyse, hypothalamus...les glandes pendu sous le cerveau.

Son territoire c'est tout le système nerveux. (Le S.N.C. soumis au conscient et non le cerveau limbique)

Sa grande fonction c'est la communication avec soi-même, les autres, l'inconscient. Sa fonction psychocorporelle c'est le classement, la mise en archive des infos venues de l'extérieur, le raisonnement inductif.

Sa grande fonction évolutive c'est la structuration de la pensée où l'expression ordonné et structuré des banques mémorielles contenu dans nos inconscients et appliqué à notre monde trivial. C'est tout le raisonnement, c'est donc la conduite induite par le classement et l'induction dans un but précis.

Au stade évolutif c'est la structuration de l'intuition. C'est la maîtrise de l'alignement entre le trivial et l'imaginaire...car a vouloir trop maîtriser on se coupe de tout notre imaginaire.

## 7<sup>ième</sup> chakra le centre coronal où Sahasrara

Sa glande L'épiphyse (*au dessus de*) c'est un tissu calcifié vivant. C'est l'antenne nous permettant de traduire à l'échelle humaine les informations macro cosmique. A toute antenne il y a un préampli qui transforme...c'est le corps calleux et l'épiphyse qui est relié au cerveau limbique (*les limbés*) qui transforme les rythmes bio cosmique en rythme méso cosmique.

Son territoire c'est le cerveau limbique, épiphyse, corps calleux, fontanelle et suture pariétale, ligne médiane supérieure jusqu'au chakra cœur. La couronne...la Porte des Dieux. C'est l'interphase entre droite et gauche. Le méridien Gouverneur.

Sa grande fonction c'est la réception de l'énergie « Ciel », lien et relation au père ou à l'image de l'homme, connaissance. Le Prana, c'est le souffle de vie, c'est dans le statique l'expir, dans le dynamique l'inspir... l'Akasha.

Sa grande fonction évolutive c'est l'intuition, c'est la façon de voir l'imaginaire et le trivial, c'est l'œil dirigé vers le cosmos.

Comme parlé précédemment, il y a des « Gardiens du Seuil », au nombre de trois, ce sont des protecteurs de chakra. Ils bloquent le passage des énergies lourdes, afin de préserver l'intégrité du tissu énergétique des chakras, ils agissent comme disjoncteur.

### Le Gardien du seuil de l'Alta Major (où la Porte des étoiles)

Son territoire C1 et C2 et le neurocrâne

Sa grande fonction Il gère et distribue l'énergie mentale, il est le responsable de toute adaptation au stress.

### Le Gardien du seuil de la D1

Son territoire Les cervicales basses et les dorsale haute jusqu'à D5

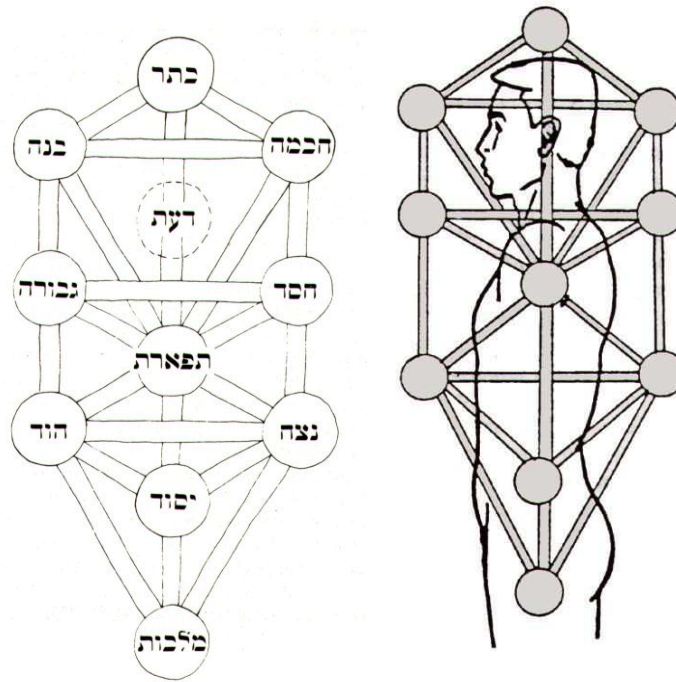
Sa grande fonction Il gère et distribue l'énergie émotionnelle dans le domaine de l'affectif. Ce sont toutes les connexions neurologiques.

### Le Gardien du seuil de la D8

Son territoire Les dorsales basses et les hautes lombaires.

Sa grande fonction Il gère et distribue l'énergie dans le domaine du métabolisme. Ce sont toutes les connexions métaboliques.

Donc en résumé nous avons 7 Chakras et 3 Gardiens du Seuil qui forment un ensemble de 10 éléments...ce sont les grandes Sephirot, les forces de la Volonté Supérieure.



*Chaque degré sans exception se trouve donc posséder deux instances : une puissance de réception pour recevoir l'épanchement de ce qui est au-dessus de lui, et une puissance d'émission pour épancher du bien à ce qui est en dessous de lui, de cette façon les structures sont dites androgynes, en tant que recevant et épanchant. C'est là un grand secret parmi les mystères de la foi", Joseph Gikatila, Cha'aré Orah, chapitre 5 fol. 58b.*

#### Petit rappel

Il convient de préciser que les Chakras sont des transmutateurs émetteurs/récepteurs de l'énergie. Ils ont une fonction adaptative au niveau énergétique et physiologique, ils gèrent, régulent et contrôlent les flots d'énergies provenant du dedans comme du dehors de l'être.

L'être humain est soumis aux rythmes circadiens qui sont régulé par les chakras. Ces rythmes sont semblables aux marées avec un flux et reflue et

se succède à intervalle de 12 heures. Aux chakras sont associés des organes soit yin (creux) soit yang (plein) qui alternent en rythme de 2 heures chacun. Donc, nous avons une marée biologique et énergétique montante et descendante de 2 heures en 2 heures...ceci se poursuit pendant 12 heures pour le flux et 12 heures pour le reflux. Pendant qu'un organe yin monte, un organe yang (associé) descend et vice versa.

Chaque glande donc chaque chakra est en résonance directe avec les biorhythmes du proche cosmos. Chaque chakra est en lien direct ou semi-direct avec l'hypophyse où l'épiphysse. Ce qui veut dire qu'il y a un relais d'excitation pour chaque glande avec l'hypophyse où l'épiphysse, qu'il y a un système de feed-back par glande et qu'elles sont contrôlé par des hormones de l'hypophyse où de l'épiphysse.

Le rythme de la Vie est une merveille de structuration et d'ingénierie.

Se rappeler que l'Humain ne prend son essor que lorsque son Cœur a intégré et validé ses acquis, pour développer d'autres facultés, mais sur des centres qui ne peuvent tourner à plein régime...leur potentiel énergétique ne peut dépasser celui du cinquième chakra avant que l'humanité dans son ensemble n'ait atteint le niveau d'évolution qui doit activer le 6<sup>ième</sup> chakra.

L'homme atteint son sommet, ensuite, insensiblement va se produire une involution physique mais une évolution spirituelle, un épanouissement sous l'influence du 4<sup>ième</sup> chakra, à qui revient le dernier mot dans la réalisation de l'alchimie intérieure. C'est alors qu'on peut devenir un « Homme de cœur ». Le chakra cœur est un tesseract, il est la porte étroite annoncée, le corps énergétique déborde tout l'univers et est contenu entier dans le chakra cœur en un point.



*« Nous sommes tellement plus que la somme de nos parties! »*

## Chapitre 4...dysfonctionnement et pathologie des chakras

### Dysfonctionnement

Un chakra est dérégulé lorsqu'il doit subir l'énergie d'un autre. Les phénomènes de « parasitages » peuvent se répéter autant de fois qu'il y a de chakras.

Le dysfonctionnement d'un chakra peut être :

- 1- Soit qu'il bloque son fonctionnement à cause qu'il est obligé de fonctionner avec l'énergie d'un autre chakra, ce qui ne lui convient pas. *(car ce n'est pas le bon indice d'octane)*
- 2- Soit lorsqu'un chakra est obligé de tourner avec une énergie trop forte, il s'emballe avec sa propre fréquence et devient un « trou noir » et bouffe toute l'énergie de l'Être et détourne la nourriture des autres chakras. C'est l'emballement du système, il s'exclue de l'équilibre homéostatique organisme et énergétique, car il fonctionne seul.
- 3- Les chakras sont des « disquettes » portant un certains nombres d'informations. Tous dysfonctionnements fréquentiels c.à.d. plan, inter-plan, feuillet embryonnaire affecte la collecte de ces informations et viens polluer celui-ci.
- 4- Les chakras sont des niveaux de conscience, de perception...donc tout blocage affecte le niveau de conscience et la perception de ce chakra.

Pathologie...les cas graves...important.

### 1<sup>er</sup> chakra :

Lien avec la mère, formation de l'égo. Si le lien est pathologique alors ce chakra est soit en hypo où hyper fonctionnement.

Pathologie de la cortico surrénale soit en hypo défenses où hyper défenses.

Mère trop enveloppante donne l'asthme.

Pathologie de l'Égo

Problèmes au niveau des membres inférieurs et aussi trouble de la structure.

Pied plat c'est l'effondrement de la référence père/mère...parents manquants.

Pieds creux c'est que tu supporte quelqu'un, le parent trop présent.

## 2<sup>ième</sup> chakra :

Lien au père, contact avec sa sexualité.

Phénomène d'identification...c'est la mère qui lance les interdits et nombreux sont les femmes qui porte dans leur 2<sup>ième</sup> chakra et 7<sup>ième</sup> chakra une information de mère structuratrice qui sépare du père et ceci donne des garçons qui portent les séquelles de la mère.

Si le père est absent, elles vont rechercher un homme absent.

Le garçon entre dans un syndrome de fascination/répulsion face à la mère et ceci le fait quitter et y retourner. Le garçon construit son émotionnel sur un mode de fascination/répulsion avec la mère et il va se conformer au père où avec l'archétype masculin le plus fort.

Si le père est absent ceci donnera un fils homosexuel, un fils en révolte, une fille nymphomane, une fille autoritaire.

Si la mère est peu présente et le père trop présent, ceci donnera une femme lesbienne.

Si les adultes sont en conflits perpétuel ceci donnera un garçon trainard où extrêmement combatif et il se met dans une structure et deviendra la proie de l'armée où des sectes. Pour la fille elle se mettra dans des structures d'anorexie mentale et possiblement un syndrome de destruction psychotique.

### 3<sup>ième</sup> chakra

Formation de l'émotionnel

Si l'enfant se retrouve face à 2 caractériels comme parents alors il sera continuellement inséure avec des variations thermiques.

*(Att : si on a des parents caractériels, il est évident que le premier sénaire où septénaire a déjà été affecté...et il va imiter les parents)*

### 5<sup>ième</sup> chakra

Application du verbe

Si l'être est bloqué dans sa communication alors il doit être visible, soit il va parler trop (verbomoteur) soit il va bloquer.

### Rappel

Lorsqu'un chakra est bloqué sur une de ses fonctions, les trois autres attributs de ce chakra sont également bloqués.

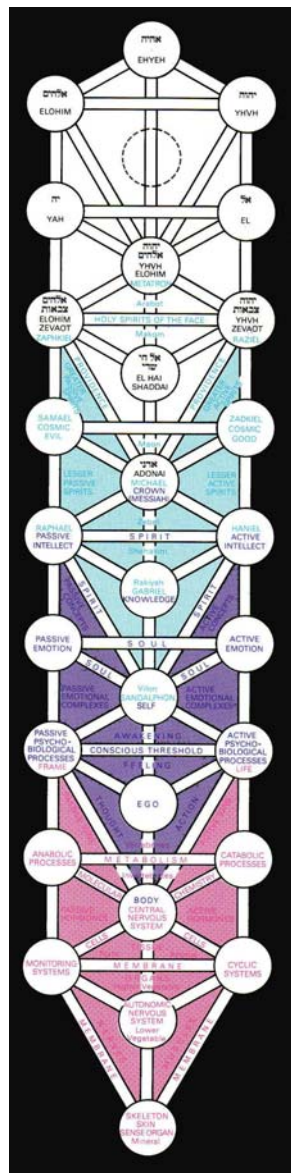
*Lorsque tu veux aller dans l'esprit aie le courage de passer au plus profond de tes inconscients, tu contacteras l'esprit du monde et tu contacteras l'esprit.*

*Si tu peux dominer la matière sans devenir un bas matérialiste, aie le courage d'élever ton esprit le plus haut possible et tu domineras la matière, tu en auras la maîtrise.*

*Le cheminement thérapeutique mène à l'esprit et le cheminement spirituel mène au contrôle de la matière.*

*Le bût de tout vrai enseignement thérapeutique est de fournir une clé de décodage de l'univers et de la Vie afin de prévenir la maladie (du latin maliabitus...qui veut dire mal orienté)*

*Merci de m'avoir lu jusqu'ici, j'espère avoir pu vous aider à décoder ces fameux chakras.*



© Michel Saint-Jean (Michel/Arcturius) novembre 2007